



# basic education

Department:  
Basic Education  
**REPUBLIC OF SOUTH AFRICA**

## **NASIONALE SENIOR SERTIFIKAAT**

**GRAAD 12**

**MUSIEK V1**

**NOVEMBER 2025**

**NASIENRIGLYNE**

**PUNTE: 120**

**Hierdie nasienriglyne bestaan uit 42 bladsye.**

**AFDELING A: MUSIEKTEORIE (VERPLIGTEND)****(90 minute)****Beantwoord AFDELING A op die VRAESTEL.****Beantwoord VRAAG 1****EN VRAAG 2.1 OF 2.2****EN VRAAG 3.1 OF 3.2****EN VRAAG 4.1 OF 4.2.****VRAAG 1****(25 minute)**

- 1.1 Toon die korrekte tydmaattekenverandering op die balk onder elke asterisk (\*).

**Antwoord:**

(2)

- 1.2 Herskryf die volgende maat deur die nootwaardes te verdubbel.

**Antwoord:**

1 punt  
Geen ½ punte

(1)

- 1.3 Skryf die mineur drieklank wat in die E<sup>b</sup> majeur pentatoniese toonleer aangetref word. Skryf die drieklank in grondposisie.

**Antwoord:**

1 punt  
Geen ½ punte  
Enige nootwaarde is aanvaarbaar

(1)

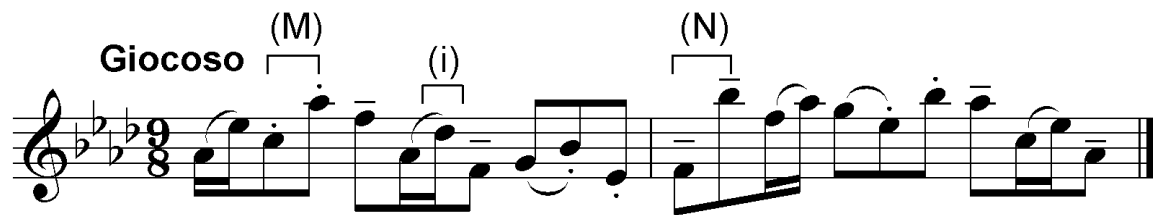
- 1.4 Skryf die vergrote drieklank wat diatonies in G harmoniese mineur voorkom. Skryf die drieklank in eerste omkering.

**Antwoord:**

Minus ½ punt vir grondposisie  
Enige nootwaarde is aanvaarbaar

(1)

1.5 Bestudeer die uittreksel hieronder en beantwoord die vrae wat volg.



1.6.2 Identifiseer die modus gebou op F in hierdie melodie.



**Antwoord:** (F) Doriese modus

1 punt

(1)

1.7 Skryf die toonlere hieronder volgens die gegewe instruksies.

### 1.7.1 Die afgaande blues-toonleer wat op die gegewe noot begin

**Antwoord:**



**OF**



*Minus ½ punt per fout tot 'n maksimum van 2 punte*

(2)

1.7.2 Die opgaande harmoniese mineur toonleer van die verwante mineur van G<sup>b</sup> majeur

**Antwoord:**



**OF**



Minus ½ punt per fout tot 'n maksimum van 2 punte

Kandidate hoef nie halftone aan te dui nie

(2)

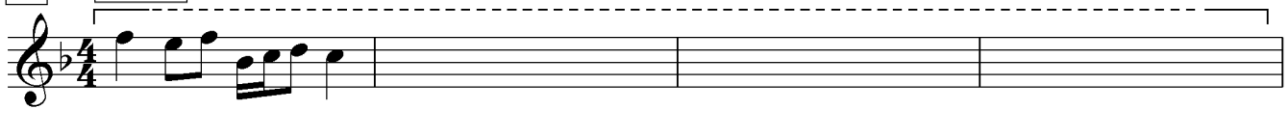
[15]

**VRAAG 2****(25 minute)****Beantwoord VRAAG 2.1 OF VRAAG 2.2.**

- 2.1 Gebruik die opening hieronder om 'n twaalfmaat-melodie in drieledige vorm te skep. Skryf in balknotasie OF in solfanotasie.

**Konsep-antwoord:**

**A** Do is F

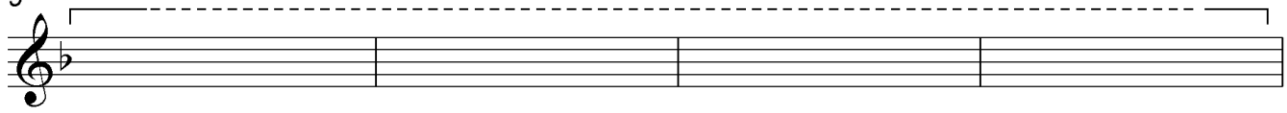
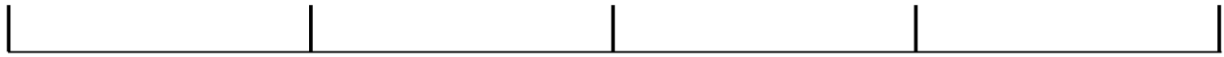


Solfa: | d' : t . d' | f, s. l : s | | | |

Kadens in F/C/d

**B**

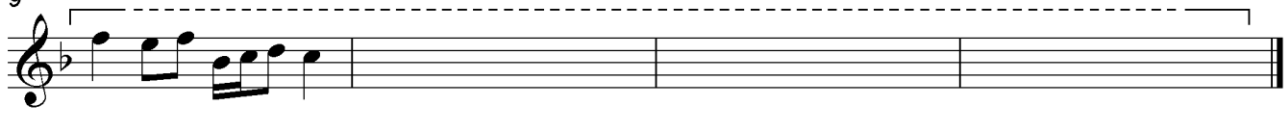
5

Kadens in F/C/d

**A'**

9



| d' : t . d' | f, s. l : s | | | |

Volmaakte kadens in F

Die melodie sal volgens die kriteria hieronder nagesien word.

BESKRYWING	PUNTETOEKENNING	
<b>Vorm en kadenspunte</b>	<i>1 punt per frase x 3</i>	3
<b>Notasie</b> Balknotasie: polsslae per maat, nootstele, groepering en skuiftekens Solfanotasie: polsslae per maat, ritme- en toonhoogte-aanduidings	<i>Minus ½ punt per fout tot 'n maksimum van 2 punte</i>	2
<b>Kwaliteit</b> Musikaliteit (omvang, kontoer, geïmpliseerde harmonie)	9–10 <b><i>Uitstekend</i></b> <i>Samehangend en musikaal; frases definieer vorm verbeeldingryk; aanvangsmotief innoverend voortgesit; suksesvolle gebruik van toonsoort; melodiese kontoer meesterlik hanteer; kreatiewe benadering tot keuse van toonhoogtes en ritme</i>	10
	7–8½ <b><i>Goed</i></b> <i>Korrek en musikaal; frases dui die vorm duidelik aan; aanvangsmotief sinvol voortgesit; stabiele toonsoort; melodiese kontoer bevredigend; keuse van toonhoogtes en ritme akkuraat</i>	
	4–6½ <b><i>Gemiddeld</i></b> <i>Musikaal nie oortuigend; nie alle frases duidelik; aanvangsmotief nie goed gebruik; toonsoort onstabiel; melodiese kontoer onoortuigend; keuse van toonhoogtes en ritme verbeeldingloos</i>	
	0–3½ <b><i>Onaanvaarbaar</i></b> <i>Maak geen musikale sin; frases maak nie sin nie; aanvangsmotief geïgnoreer; geen sin vir toonsoort; geen melodiese kontoer; toonhoogtes en ritme lukraak</i>	
<b>TOTAAL</b>	<i>Nasieners mag ½ punte gebruik</i>	<b>15</b>

[15]

OF

- 2.2 Skryf 'n oorspronklike twaalf-maat melodie in drieledige vorm in balknotasie OF solfanotasie. Skryf vir enige enkellyn- melodiese instrument OF stemtipe van jou keuse. Noem die instrument OF stemtipe.

Gebruik die volgende elemente:

- Ritmiese motief: 

**Balknotasie:**

- Toonsoort: D mineur – dui die toonsoortteken aan

**Solfanotasie:**

- La is D

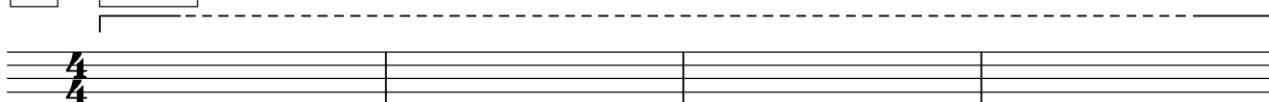
### Konsep-antwoord:

Instrument/Stemtipe:

- Sopraansleutel: Saksofoon/Klarinet/Fluit/Trompet/Viool/Sopraan/Alt/Tenoor/, ens.
- Bassleutel: Kontrabas/Tjello/Fagot/Tromboon/Eufonium/Bariton, ens.
- Altsleutel: Altviool

**A**

La is D

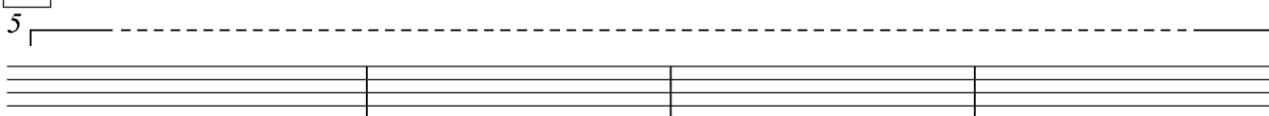


Solfa: 

--	--	--	--	--	--	--	--

Kadens in d/F

**B**

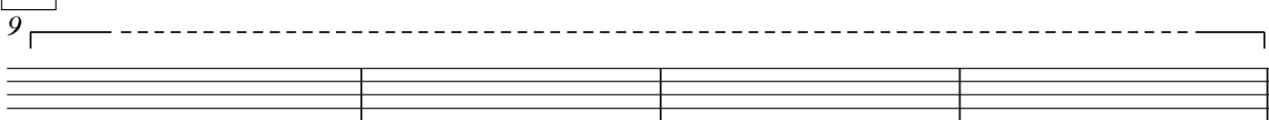


Solfa: 

--	--	--	--	--	--	--	--

Kadens in d/F

**A'**



Solfa: 

--	--	--	--	--	--	--	--

Volmaakte kadens in d

Die melodie sal volgens die kriteria hieronder nagesien word.

BESKRYWING	PUNTETOEKENNING	
<b>Vorm en kadenspunte</b>	<i>1 punt per frase x 3</i>	3
<b>Notasie</b> Balknotasie: polsslae per maat, nootstele, groepering, skuiftekens, aanduiding van sleutel en toonsoortteken Solfanotasie: polsslae per maat, ritme- en toonhoogte-aanduidings	<i>Minus ½ punt per fout tot 'n maksimum van 2 punte</i>	2
<b>Kwaliteit</b> Toepaslikheid vir instrument of stem (omvang), gebruik van gegewe ritmiese motief, musikaliteit (omvang, kontoer, geïmpliseerde harmonie)	9–10 <b><i>Uitstekend</i></b> <i>Samehangend en musikaal; frases definieer vorm verbeeldingryk; aanvangsmotief innoverend voortgesit; suksesvolle gebruik van toonsoort; melodiese kontoer meesterlik hanteer; kreatiewe benadering tot die keuse van toonhoogtes en ritme</i>	10
	7–8½ <b><i>Goed</i></b> <i>Korrek en musikaal; frases dui die vorm duidelik aan; aanvangsmotief sinvol voortgesit; stabiele toonsoort; melodiese kontoer bevredigend; keuse van toonhoogtes en ritme akkuraat</i>	
	4–6½ <b><i>Gemiddeld</i></b> <i>Musikaal nie oortuigend; nie alle frases duidelik; aanvangsmotief nie goed gebruik; toonsoort onstabiel; melodiese kontoer onoortuigend; keuse van toonhoogtes en ritme verbeeldingloos</i>	
	0–3½ <b><i>Onaanvaarbaar</i></b> <i>Maak geen musikale sin; frases maak nie sin nie; aanvangsmotief geïgnoreer; geen sin vir toonsoort; geen melodiese kontoer; toonhoogtes en ritme lukraak</i>	
<b>TOTAAL</b>	<i>Nasieners mag ½ punte gebruik</i>	<b>15</b>

[15]



**VRAAG 3****(10 minute)****Beantwoord VRAAG 3.1 OF VRAAG 3.2.**

3.1 Bestudeer die uittreksel hieronder en beantwoord die vrae.

**Antwoord:**

(i) (a) (b)  
 ii ii  $V^7$   
 5 (c) (d) (ii) (e)  
 $vii^{\circ 6}$  iii  $I_4^6$   
 9 (f) (g) (iii)  
 $I^6$   $IV_4^6$  OF G:  $I_4^6$   
 13 (iv)  
 V vi  
 Kadens: Onderbroke kadens  
 (X)

- 3.1.1 Besyfer die akkoorde by (a) tot (g) met Romeinse syfers op die partituur, bv. iii<sup>6</sup>/iii<sup>b</sup>.

**Antwoord:** Sien partituur

<p style="text-align: right;"><i>1 punt per akkoord = 7 punte</i></p> <p><i>Minus ½ punt indien omkering of 7<sup>de</sup> weggelaat of foutief is</i></p>
--

(7)

- 3.1.2 Besyfer die akkoorde by (X) en benoem die kadens op die partituur.

**Antwoord:** Sien partituur

<p><i>Akkoorde = 2 punte</i></p> <p><i>Kadens = 1 punt</i></p>
--

(3)

- 3.1.3 Lewer kommentaar op die D<sup>#</sup> in the bassleutel in maat 11.

**Antwoord:**

- Dit skep 'n (harmoniese) sekvens van maat 9.
- Dit is 'n chromatiese deurgangsnoot tussen die D in maat 10<sup>2</sup> en E in maat 12<sup>1</sup>.
- Dit skep 'n sekondêre (tussen-) dominant in eerste omkering.
- Dit is die leitoon van E mineur in die twee-maat sekvens (maat 11-12) op maat 9-10.
- Dit skep 'n majeur akkoord op die submediant (VI).

<i>1 punt</i>
---------------

(1)

- 3.1.4 Noem die tipe nie-harmonienote by (i) en (ii).

**Antwoord:**

- (i) Deurgangsnoot  
(ii) (Onder) Hulpnoot/Wisselnoot

<i>2 x 1</i>
--------------

(2)

- 3.1.5 Noteer die volgende nie-harmonienote by (iii) en (iv) op die partituur. Gebruik 'n agstenootwaarde vir die antwoord.

**Antwoord:** Sien partituur

- (iii) Terughouding  
(iv) Vooruitneming

<i>2 x 1</i>
--------------

(2)

**[15]**

**OF**

3.2 Bestudeer die uittreksel hieronder en beantwoord die vrae.

**Antwoord:**

(a)  $F^{\#}m$

(b)  $Em^7$

(i)

(ii)

(c)  $B^7$

(d)  $C^{\#}7/E^{\#}$

(e)  $Gmaj^9$  OF  $G^{49}$

(iii)

(f)  $Bm^7$

(iv)

(g)  $G^{\#o7}$  and  $G^{\#dim7}$

(m)  $A^7$

(n)  $D$

Kadens: Volmaakte kadens  
(X)

- 3.2.1 Identifiseer die akkoorde by (a) tot (g). Skryf die akkoordsimbole in die spasies wat bokant die notebalke verskaf is, bv. G/B.

**Antwoord:** Sien partituur

<i>1 punt per akkoord = 7 punte</i>	(7)
<i>Minus ½ punt indien omkering of akkoorduitbreiding weggelaat of foutief is</i>	

- 3.2.2 Skryf die akkoordsimbole by (m) en (n) en benoem die kadens by (X) op die partituur.

**Antwoord:** Sien partituur

<i>Akkoorde = 2 punte</i>	(3)
<i>Kadens = 1 punt</i>	
<i>Minus ½ punt as 7<sup>de</sup> weggelaat is</i>	

- 3.2.3 Lewer kommentaar op die B<sup>b</sup> in die bassleutel in maat 11.

**Antwoord:**

- Dit is die grondnoot van B<sup>b7</sup> wat na A<sup>7</sup> oplos.
- Dit is die verlaagde submediant in D majeur.
- Dit skep 'n chromatiese harmoniese progressie met sewende-akkoorde.

<i>1 punt</i>	(1)
---------------	-----

- 3.2.4 Noem die tipe nie-harmonienote by (i) en (ii).

**Antwoord:**

- (i) Deurgangsnoot
- (ii) Vooruitneming

<i>2 x 1</i>	(2)
--------------	-----

- 3.2.5 Noteer die volgende nie-harmonienote by (iii) en (iv) op die partituur. Gebruik 'n kwartnootwaarde vir jou antwoord.

**Antwoord:** Sien partituur

- (iii) Terughouding
- (iv) Onderste hulpnoot/wisselnoot

<i>2 x 1</i>	(2)
--------------	-----

**[15]**

**VRAAG 4****(30 minute)****Beantwoord VRAAG 4.1 OF VRAAG 4.2.**

4.1 Voltooi die vierstemmige vokale harmonisasie hieronder deur die alt-, tenoor- en baspartye by te voeg. Sluit die volgende by jou harmonisasie in:

- Deurgangsprogressie met die gegewe vii<sup>o6</sup>-akkoord
- Onderbroke kadens met 'n dominantsewende-akkoord in maat 3–4
- Harmoniese realisering van die gegewe iii<sup>6</sup> – I-akkoordprogressie.

**Konsep-antwoord:**

G: I vii<sup>o6</sup> I<sup>6</sup> vi ii<sup>6</sup> V<sup>7</sup> vi

5 IV IV<sup>6</sup> I ii<sup>6</sup> I<sup>6</sup> iii<sup>6</sup> I

Die harmonisasie sal volgens die kriteria hieronder nagesien word.

BESKRYWING	PUNTETOEKENNING	
<b>Akkoordkeuse</b>	<i>Sluit aangeduide akkoorde in</i>	14
<b>Notasie en stemvoering</b>	<i>8 – (aantal foute ÷ 4)</i>	8
<b>Kwaliteit</b>	<b>6½–8</b> <b><i>Uitstekend</i></b> <i>Uitmuntende begrip vir koraalstyl; gevorderde akkoordkeuse; gebruik van omkerings bewerkstellig uitstekende progressie; kreatiewe melodiese baslyn; alt en tenoor meestal trapsgewys; verbeeldingryke gebruik van nie-harmoniese note; gladde, akkurate of verbeeldingryke stemvoering</i>	8
	<b>5½–6</b> <b><i>Goed</i></b> <i>Aanvaarbare begrip vir koraalstyl; akkoordkeuse sluit sekondêre akkoorde en omkerings in; baslyn toon goeie balans tussen trapsgewyse beweging en aanvaarbare spronge; alt en tenoor speel 'n bindende rol binne 'n kompakte omvang; meestal gladde en korrekte stemvoering</i>	
	<b>3½–5</b> <b><i>Gemiddeld</i></b> <i>'n Beperkte begrip vir koraalstyl; akkoordkeuse meestal grondposisie van primêre akkoorde; baslyn onsamehangend, nie duidelik beplan nie; alt and tenoor toon lukrake beweging; stemvoering lukraak met tipiese foute</i>	
	<b>0–3</b> <b><i>Swak</i></b> <i>Geen begrip vir koraalstyl; onsamehangende akkoordkeuse; stemme is slegs 'ingevul'; geen onderskeibare stemvoering tussen akkoorde nie; onsamehangende of geen baslyn; geen sin vir progressie; substansiële aantal foute; feitlik geen poging om die vraag te beantwoord nie; akkoorde losweg of slegs note neergeskryf</i>	
		<b>(30 ÷ 2)</b>
<b>TOTAAL</b>		<b>15</b>

[15]

*Kandidate moet krediet kry vir 'n ander/kreatiewe en korrekte harmonisasie wat nie in hierdie nasienriglyne vervat is nie. Geen punte word vir besyfering van akkoorde toegeken nie.*

OF

4.2 Harmoniseer die gegewe melodie hieronder deur ten minste drie note in halfnootwaardes vir elke akkoord in te voeg, soos wat in maat 1 voorgestel word. Sluit die volgende in:

- Harmoniese realisering van die gegewe akkoordsimbole
- ii – V – I-progressie in G
- Plagale kadens aan die einde

**Konsep-antwoord:**

**Medium swing**    Am<sup>7</sup>    D<sup>7</sup>    Gmaj<sup>7</sup>    Em<sup>7</sup>    G/D    A<sup>7</sup>/C<sup>#</sup>    D<sup>7</sup>

ii — V — I

5    Gmaj<sup>7</sup>    Em<sup>7</sup>    C    Cm<sup>6/9</sup>/Eb    Gmaj<sup>7</sup>    Cmaj<sup>7</sup>    Gmaj<sup>7</sup>

Die harmonisasie sal volgens die kriteria hieronder nagesien word.

BESKRYWING	PUNTETOEKENNING	
<b>Akkoordkeuse</b>	<i>Sluit aangeduide akkoorde in</i>	14
<b>Notasie en stemvoering</b>	<i>8 – (aantal foute ÷ 4)</i>	8
<b>Kwaliteit</b>	$6\frac{1}{2}$ –8 <b><i>Uitstekend</i></b> <i>Uitmuntenende begrip vir die voorgestelde jazz-styl; gevorderde akkoordkeuse; gebruik van uitgebreide akkoorde en stemvoering ('voicing') bewerkstellig uitstekende vloei</i>	8
	$5\frac{1}{2}$ –6 <b><i>Goed</i></b> <i>Aanvaarbare begrip vir die voorgestelde jazz-styl; akkoordkeuse sluit uitgebreide akkoorde, sekondêre akkoorde en omkerings in; die gebruik van uitgebreide akkoorde en stemvoering bewerkstellig goeie vloei</i>	
	$3\frac{1}{2}$ –5 <b><i>Gemiddeld</i></b> <i>'n Beperkte begrip vir die voorgestelde jazz-styl; akkoordkeuse meestal grondposisie van primêre drieklanke; gebruik van akkoorde en stemvoering bewerkstellig aanvaarbare vloei</i>	
	0–3 <b><i>Swak</i></b> <i>Geen begrip vir die voorgestelde jazz-styl; onsamehangende akkoorde; geen ware progressie en stemvoering; lukrake akkoorde; 'n substansiële aantal foute; feitlik geen poging om die vraag te beantwoord nie; akkoorde en note losweg neergeskryf</i>	
		(30 ÷ 2)
<b>TOTAAL</b>		<b>15</b>

[15]

Kandidate moet krediet kry vir 'n ander/kreatiewe en korrekte harmonisasie wat nie in hierdie nasienriglyne vervat is nie. Geen punte word vir akkoordsimbole toegeken nie.

TOTAAL AFDELING A:

60



**AFDELING B, C, D, E: ALGEMENE MUSIEKKENNIS****(90 minute)****Beantwoord AFDELING B, C, D en E in die ANTWOORDEBOEK.****AFDELING B: MUSIEKINDUSTRIE (VERPLIGTEND)**

*Nota aan nasiener: Een punt word vir elke korrekte feit toegeken. Kandidate moet gekrediteer word vir enige korrekte antwoord wat nie in hierdie nasienriglyne gegee word nie.*

**VRAAG 5**

5.1 Verskeie opsies word as moontlike antwoorde op die volgende vrae gegee. Skryf slegs die letter (A–D) langs die vraagnommers (5.1.1 tot 5.1.4) neer, bv. 5.1.5 E.

5.1.1 Musiekskeppers is geregtig op tantième elke keer wanneer hulle musiek ...

**Antwoord:** D (Al die bogenoemde)

5.1.2 Vervaardigers van dokumentêre films wat van musiek gebruik maak, moet aansoek doen vir ...

**Antwoord:** D (Geeneen van die bogenoemde nie)

5.1.3 Watter EEN van die volgende groepe baat by sinchronisasieregte?

**Antwoord:** C ('n Opnamekunstenaar, sessiemusikant en komponis)

5.1.4 Watter EEN van die volgende verduidelik die term *openbare domein*?

**Antwoord:** D (Die ruimte waarbinne komposisies, onbeperk deur kopiereg, vrylik beskikbaar is)

(4 x 1) (4)

- 5.2 Voltooi die tabel hieronder deur elke kollekteeragentskap met die ooreenstemmende regte te verbind. Skryf slegs die letter (A–E) langs die vraagnommers (5.2.1 tot 5.2.3) neer, bv. 5.2.4 F.

KOLLEKTEERAGENTSAP	REGTE
5.2.1 SAMRO	A meganiese regte namens voordraers en komponiste
5.2.2 SAMPRA	B grafiese regte namens opnamekunsenaars
5.2.3 CAPASSO	C naaldtydregte namens opnamekunstenaars
	D sinchronisasierregte namens klankingenieurs
	E voordragregte namens komponiste en uitgewers

**Antwoord:**

5.2.1	E
5.2.2	C
5.2.3	A

(3 x 1) (3)

- 5.3 Beantwoord die volgende vrae oor SAMRO musieklisensies:

5.3.1 Wie moet aansoek doen?

**Antwoord:**

Enige musiekgebruiker, bv. restourante, tronke, skole, inkopiesentrums, gimnasiums, ens.

(1)

5.3.2 Wat word deur die lisensie toegelaat?

**Antwoord:**

- Die lisensie laat toe dat musiek in die openbaar uitgesaai (radio, televisie, internet) kan word.
- Dit laat toe dat musiek lewendig in die openbaar gespeel kan word, bv. sogenaamde 'covers' van bekende komposisies.
- Dit laat toe dat musiek in publieke venues as agtergrondmusiek gespeel kan word.

(2 x 1) (2)

**TOTAAL AFDELING B: 10**

**Beantwoord AFDELING C (IAM)  
OF AFDELING D (JAZZ)  
OF AFDELING E (WKM) in die ANTWOORDEBOEK.**

**AFDELING C: INHEEMSE AFRIKA-MUSIEK (IAM)**

**VRAAG 6**

6.1 Verskeie opsies word as moontlike antwoorde op die volgende vrae gegee. Skryf slegs die letter (A–D) langs die vraagnommers (6.1.1 tot 6.1.4) neer, bv. 6.1.5 E.

6.1.1 Watter element verwys na die toonkwaliteit van 'n instrument?

**Antwoord:** D (Timbre)

6.1.2 Watter van die volgende kan in tradisionele Afrika-musiek gevind word?

**Antwoord:** D (Al die bogenoemde)

6.1.3 Watter ander naam word vir mbaqanga gebruik?

**Antwoord:** C (Umgqashiyo)

6.1.4 Noem die tradisionele danstipe wat die dryfkrag vir mbaqanga is:

**Antwoord:** D (Indlamu) (4 x 1) (4)

6.2 Dui aan of die volgende stellings WAAR of ONWAAR is. Skryf slegs 'waar' of 'onwaar' langs die vraagnommers (6.2.1 tot 6.2.4) neer, bv. 6.2.5 Onwaar.

6.2.1 Liedere en danse word spesifiek gebruik om tydens verskeie seremonies met die voorvaders te kommunikeer.

**Antwoord:** Waar

6.2.2 In Afrika-godsdienste is dit moontlik dat alle liedere en danse 'n staat van vervoering teweeg kan bring.

**Antwoord:** Onwaar

6.2.3 Tradisionele genesers mag persoonlike liedere hê wat hulle aan hulle voorvaders verbind.

**Antwoord:** Waar

6.2.4 Die tempo van dans word deur die polsslag van die trom bepaal.

**Antwoord:** Waar (4 x 1) (4)

6.3 Definieer die volgende terme:

**Antwoord:**

6.3.1 **Oorvleueling**

Wanneer die antwoord op die roep begin voordat die roep klaarmaak

6.3.2 **Krepitasie**

Spontane geluide wat gebruik word om opwinding of instemming te wys

6.3.3 **Ukupika**

Kitaarspel in 'n plukstyl

6.3.4 **Isicathamiya**

Tradisionele a cappella musiek vir TTBB in 'n roep en antwoord-styl wat ukucothoza (om stadig te loop) insluit

(4 x 1) (4)

6.4 Definieer die woord *roep* in roep en antwoord.

**Antwoord:**

'n Roep is 'n melodiese of ritmiese fragment wat deur 'n solis gesing/gespeel word, wat deur 'n musikale antwoord/antwoordfrase deur 'n koor/groep opgevolg word.

1 punt (1)

6.5 Beantwoord die volgende vrae oor malombo-musiek.

6.5.1 Noem die TWEE Suid-Afrikaanse kulture wat deur Philip Tabane in malombo-musiek saamgesmelt is.

**Antwoord:** Bapedi en vhaVenda

6.5.2 Hoe het hierdie twee kulture malombo se gewildheid beïnvloed?

**Antwoord:**

- Hierdie kulture het malombo aan 'n groter verskeidenheid van bronne blootgestel:
  - die tromme en fluite van die Bapedi
  - die malombo- en murundzi-tromme van die vhaVenda
- Die gebruik van twee aparte tale (Sepedi en Tshivenda) het beteken dat meer mense hierdie musiek kon verstaan.

(2 x 2) (4)

6.6 Noem die instrument wat die penniefluitjie in mbaqanga-musiek vervang het.

**Antwoord:** Saksofoon

1 punt (1)

## 6.7 Beskryf die rol van izihlabo in maskanda.

**Antwoord:**

- Dit stel die individuele voordraer (kitaarspeler/konsertinaspeler) en sy speeltegniek voor.
- Dit dien as inleiding vir die lied voordat die groep begin saamspeel.
- Dit word gebruik om die klank en stemming van die solis se kitaar te kontroleer.

(2 x 1)

(2)  
[20]**VRAAG 7**

Beskryf hoe maskanda-musiek 'n gewilde genre geword het.

**Antwoord:**

- Die ryk Zulu-erfenis en die betekenis daarvan vir die Zulu-bevolking het maskanda hoofsaaklik in KwaZulu-Natal gewild gemaak.
- Maskanda het na ander streke van die land versprei toe inwoners vanaf die platteland na groter stede getrek het om 'n beter lewenskwaliteit te vind.
- Maskanda was 'n gewilde vorm van straatmusiek in Durban en het groot skares getrek.
- Maskanda is gewild gemaak deur John Bhengu, wat bekend was vir sy straatoptredes in die laat 1940's.
- Die akoestiese kitaar is in die 1970's vervang deur elektriese kitare, en dit het die klank van moderne maskanda geskep.
- Die bekende en gewilde klank van maskanda soos ons dit ken, is geskep deur die kombinasie van tradisionele maskanda met die swaar baslyne van mbaqanga.
- Gewildheid is ook aangehelp deur die kompeterende aard van maskanda-feeste wat by hostelle en stadions dwarsoor die land en veral in KwaZulu-Natal en Johannesburg gehou is.
- Gewildheid is verder aangehelp deur radio-uitsendings, wat hierdie genre aan 'n wyer gehoor bekendgestel het.

(5 x 1)

[5]

**VRAAG 8**

Voltooi die tabel hieronder deur die ontbrekende inligting in te vul. Skryf slegs die antwoord langs die vraagnommers (8.1 tot 8.5) neer, bv. 8.6 Antwoord.

ITEM	KWÊLA	MBAQANGA
Invloede	8.1	Marabi en kwêla
Harmonie	Vierakkoord sikliese harmonie met primêre drieklanke: I – IV – V – I <b>OF</b> I – IV – I <sup>6</sup> <sub>4</sub> – V	8.2
Melodieë	Kort herhalende melodieë	8.3
Instrumentasie	8.4	Kitaar-/Orrelgedrewe
Vokaal of instrumentaal	8.5	Gebruik lirieke in Afrika-tale

**Antwoord:**

8.1 Marabi en inheemse penniefluitjie musiek

8.2 Vierakkoord sikliese harmonie met primêre drieklanke:  
I – IV – V – V/I **OF** I – IV – I<sup>6</sup><sub>4</sub> – V

8.3 Mbaqanga melodieë is herhalend van aard en bestaan uit verskillende lae.

8.4 Penniefluitjie-/Saksofoon-/Kitaargedrewe

8.5 Instrumentale musiek met lirieke bygevoeg in die meer moderne kwêla-styl.

(5 x 1)

**[5]**

**VRAAG 9**

Verduidelik hoe musiek in inheemse Afrika-inisiasierituele gebruik word. Verwys na die volgende fases van inisiasie:

- Voorbereiding van nuwelinge (1)
- Besnydenis (2 x 1)
- Terugkeer van nuwelinge (2 x 1)

**Antwoord:****Voorbereiding van die nuwelinge**

- 'n Seremonie word gehou waartydens na die voorvaders geroep word om die nuwelinge tydens die proses van inisiasie te beskerm.
  - Lofsang word gebruik om die teenwoordigheid van die voorvaders te versoek met die gebruik van hulle stamname wanneer die nuwelinge na die inisiasiegebied vertrek.
- In sommige kulture sing die nuwelinge liedere aan die gemeenskap om die inwoners te laat weet dat hulle na die inisiasieskool vertrek.

**1 punt**

(1)

**Inisiasie-area**

- Inisiasieliedere varieër in verskillende kulture, bv. domba (vhaVenda) en umtshilo (amaXhosa).
  - Liedere word gebruik om die voorvaders te ontbied voordat die nuweling die proses van inisiasie by die berg ondergaan.
  - Ander liedere word gedurende inisiasie onderrig sodat die nuweling verskillende menslike kwaliteite en kulturele waardes deur lirieke kan aanleer.
- Musiekinstrumente word dikwels gedurende inisiasie gebruik om geeste te beliggaam en diere na te boots.
- In sommige kulture skeep die nuweling klein modelle van diere en komponeer liedere oor hierdie modelle, bv. 'n luislang in die vhaVenda-kultuur wat 'n simbool van vroulike fertiliteit is. Daarom demonstreer die uitvoer van die luislangdans gedurende domba die vrugbaarheid van die nuweling en dat hulle gereed is om met 'n gesin te begin.
- Gedurende die inisiasieproses sing hulle liedere soos mokorotlo (Basotho) of somagwaza (amaXhosa) om hulle manlikheid te bevestig en pyn te verminder.

2 x 1
-------

(2)

**Terugkeer van die nuweling**

- Wanneer hulle terugkeer, was die nuweling hulself in die rivier (waar geglo word dat die voorvaders bly) terwyl hulle liedere, bv. izidlalo (Amampondo), sing en dans.
- 'n Seremonie word by die nuweling se tuistes gehou om die voorvaders vir veilige terugkeer te erken.
  - In sommige Xhosa-kulture sing die mans somagwaza en die kinders feestelike liedere gedurende die terugkeer van die nuweling.
- In sommige kulture moet die nuweling sing of dans om te wys dat hulle teruggekeer het en dat die ritueel afgehandel is.
- Tipes liedere, bv. mangae (baPedi), word gesing en gedans as deel van die afhandeling van hierdie ritueel.

2 x 1
-------

(2)

**[5]**

**VRAAG 10**

Bestudeer die skets hieronder.



[Bron: Eksaminators se eie skets]

Hierdie skets hierbo beeld 'n inheemse gemeenskapsaktiwiteit uit.

Skrif 'n opstel waarin jy bespreek hoe isicathamiya in 'n moderne styl ontwikkel het en hoe die komposisiemetodes verbind is aan die gemeenskapsaktiwiteit wat in die skets hierbo uitgebeeld word.

Jy sal krediet ontvang vir die logiese aanbieding van feite en die struktuur van die opstel.

**Antwoord:****Voorbeeld van 'n inleiding**

Isicathamiya is tradisioneel beïnvloed deur die kulturele Zulu-geloof in die samehorigheid van die gemeenskap. Die bou van 'n hut is 'n gemeenskapsaktiwiteit vanaf begin tot voltooiing. Dit is 'n kreatiewe proses wat ooreenkomste toon met die komponering van 'n lied of die ontwikkeling van 'n musiekstyl.

**Ontwikkeling van die styl**

- Isicathamiya is gewortel in die gemeenskapdogma van die Zulu-kultuur, 'Umntu ngumntu ngabantu'.
- Verstedeliking het migrasies na stede tot gevolg gehad omdat die mense werk probeer vind het.
- Om die eensaamheid te verdryf, het die mans wat in hostelle gewoon het hulself vermaak deur tradisionele liedere en kerkliedere te sing.
- In die hostelle is verskeie kulture vermeng en kultuurgroepe het mekaar se musiekmaak beïnvloed.



- Vanuit hierdie integrasie het imbube-koormusiek en kompetisies ontwikkel.
- Hostelle was digbevolk en knap gebou, dus het die harde mbube nagtelike kompetisies probleme veroorsaak. Daarom het groepe sagter begin sing en op tone begin dans (ukucothoza) in plaas daarvan om voete te stamp.
  - 'n Nuwe weergawe van imbube ontwikkel en word isicathamiya genoem, gebaseer op ukucothoza.
- Een van die prominente groepe in hierdie kompetisies was 'Ezimnyama' (die swartes) wat later Ladysmith Black Mambazo geword het en in 1960 deur Joseph Shabalala gestig is.
- Hulle het internasionaal saamgewerk, opnames gemaak en getoer met bekende kunstenaars soos Paul Simon op sy Graceland-album en -toer, en Michael Jackson.
- Deur met ander kunstenaars saam te werk het hulle musiekinstrumente begin inkorporeer in 'n styl wat tradisioneel a cappella was.
- Ladysmith Black Mambazo het met ander bekende Suid-Afrikaanse groepe saamgewerk, bv. die Soweto Strykkwartet.
- Hulle het Engels in die lirieke ingesluit om die styl meer toeganklik te maak.
- Meer moderne isicathamiya-groepe het uit die moderne isicathamiya wat deur Ladysmith Black Mambazo gevestig het ontwikkel, bv. Thee Legacy.

7 x 1
-------

### Komposisiemetodes

- In isicathamiya word die skep van liedere beskou as 'ukwakha' (om 'n huis te bou), wat as 'n gemeenskapsprojek eerder as 'n individuele onderneming aangepak word.
- Om 'n lied te komponeer is 'n gedeelde taak soos waar take gedeel word wanneer 'n hut gebou word.
- Die meesterbouer lei die bouproses terwyl die res van die groep aan die verskillende dele van die hut werk. Dis dieselfde manier waarop 'n komposisie 'gebou' word:
  - Die komponis (gewoonlik die leier) onderrig slegs sy indlela (pad/gedeelte) van die komposisie.
  - Die leier as die ivulindlela (padvinder) laat sy izigqi (voetspore) op die pad, naamlik sy styl van komposisie.
  - Die res van die groep volg met hulle eie persoonlike voetspore terwyl hulle die inmeekaarsluitende ritmes en harmoniese rigting wat deur die leier verskaf is, volg.
- Daar word gesamentlik besluit oor harmonisering deur die loop van hierdie proses.
- Deur die loop van die samewerking staan die ivulindlela (leier) in die middel en die groepslede staan rondom hom.
- Samewerking vind ook plaas wanneer die toonsoort van die lied deur die groepslede bepaal word.

6 x 1
-------

### Voorbeeld van 'n slot

Die ontwikkeling van isicathamiya is beïnvloed deur die geloof in die gemeenskap, of Umntu ngumntu ngabantu, 'n mens is 'n mens as gevolg van ander mense'. In die Zulu-kultuur is die sin vir die gemeenskap 'n waarde wat die identiteit van die volk aanspreek. Dit verduidelik hulle gemeenskaplike benadering tot komposisie. Ladysmith Black Mambazo het hierdie unieke genre toeganklik gemaak vir 'n wyer gehoor.

Die opstel sal volgens die kriteria hieronder nagesien word.

KRITERIA	PUNTETOEKENNING		
Ontwikkeling van die styl			7
Komposisiemetodes			6
Opstelformaat	<b><i>Uitstekend</i></b> <ul style="list-style-type: none"><li><i>'n Inleiding, slot en substansiële argument in die middeldeel van die opstel</i></li><li><i>Geen opskrifte of puntsgewyse sinne</i></li><li><i>Verbeeldingryke gebruik van volsinne</i></li></ul>	= 1 punt	1
	<b><i>Gemiddeld</i></b> <i>Gedeeltelike nakoming van opstelformaat, bv.</i> <ul style="list-style-type: none"><li><i>Inleiding maar geen slot</i></li><li><i>Slot maar geen inleiding</i></li><li><i>Gebruik van opskrifte in 'n opstel wat andersins voldoen aan opstelformaat</i></li><li><i>Gebruik van puntsgewyse sinne wanneer items gelys word</i></li><li><i>'n Konsekwente gebruik van volsinne</i></li></ul>	= ½ punt	
	<b><i>Nie aanvaarbaar</i></b> <ul style="list-style-type: none"><li><i>Geen poging om 'n opstel te skryf nie, slegs 'n enkele paragraaf</i></li><li><i>Puntsgewyse skryfwyse en/of opskrifte deurgaans</i></li><li><i>Geen inleiding of slot</i></li><li><i>Gebruik van volsinne is beperk</i></li></ul>	= 0 punte	
Relevansie van argument	<b><i>Uitstekend</i></b> <ul style="list-style-type: none"><li><i>Logiese argument wat deurgaans toepaslik tot die onderwerp bly</i></li></ul>	= 1 punt	1
	<b><i>Gemiddeld</i></b> <ul style="list-style-type: none"><li><i>Argument is meestal logies maar met sommige misplaaste en/of irrelevante stellings</i></li><li><i>Slotparagraaf/inleiding is nie relevant tot die middeldeel van die argument</i></li></ul>	= ½ punt	
	<b><i>Nie aanvaarbaar</i></b> <ul style="list-style-type: none"><li><i>Die opstel hou nie verband met die onderwerp nie</i></li></ul>	= 0 punte	
TOTAAL			15

[15]

TOTAAL AFDELING C:

50

OF

**AFDELING D: JAZZ****VRAAG 11**

- 11.1 Verskeie opsies word as moontlike antwoorde op die volgende vrae gegee. Skryf slegs die letter (A–D) langs die vraagnommers (11.1.1 tot 11.1.5) neer, bv. 11.1.6 E.

11.1.1 Watter tipe vorm is ook bekend as AABA-vorm?

**Antwoord:** B (32-maat vorm)

11.1.2 A saksofoon is 'n ...

**Antwoord:** B (enkelriet-blaasinstrument)

11.1.3 'n Jazz-styl met 'n gesinkopeerde melodie en 'n stabiele nie-gesinkopeerde ritmiese begeleiding:

**Antwoord:** C (Ragtime)

11.1.4 'n Gliss of glissando is ...

**Antwoord:** A ('n ononderbroke opwaartse of afwaartse gly tussen note)

11.1.5 Watter element verwys na die toonkwaliteit van 'n instrument?

**Antwoord:** D (Timbre) (5 x 1) (5)

- 11.2 Dui aan of die volgende stellings WAAR of ONWAAR is. Skryf slegs 'waar' of 'onwaar' langs die vraagnommers (11.2.1 tot 11.2.4) neer, bv. 11.2.5 Onwaar.

11.2.1 Blues is 'n musiekstyl wat die gewildste tussen 1910 en 1940 was en dit beïnvloed steeds komposisies wat deesdae geskryf word.

**Antwoord:** Waar

11.2.2 Roep en antwoord is 'n sangstyl waarin 'n groep gewoonlik 'n frase sing waarop 'n solis met 'n beantwoordende frase reageer.

**Antwoord:** Onwaar

11.2.3 Swing jazz is oorwegend as dansmusiek bedoel.

**Antwoord:** Waar

11.2.4 'Comping' is akkoorde, ritme en teenmelodieë wat die ritmeseksie gebruik om 'n sololyn te ondersteun.

**Antwoord:** Waar (4 x 1) (4)

## 11.3 Definieer die volgende terme:

**Antwoord:****11.3.1 Koor**

- 'n Gedeelte van 'n lied wat na elke vers herhaal word
- 'n Volledige siklus deur die vorm van die liedjie/melodie
- 'n Klankeffek wat op 'n pedaal/versterker/klawerbord beskikbaar is
- 'n Werk wat deur 'n groot groep/ensemble op 'n verhoog gesing word

**11.3.2 Vamp**

- 'n Aaneenlopende herhalende baslyn waaroor 'n solo gespeel word
- 'n Kort aansteeklike motief wat soveel kere as wat nodig is herhaal word

**11.3.3 Sinkopasie**

'n Aksentuering van swak polsslae

**11.3.4 Uitbreiding**

Die byvoeg van note om 'n akkoord uit te brei, bv. 'n negende, elfde of dertiende.

(4 x 1) (4)

## 11.4 Beskryf hoe agstenote in 'n swing-ritme uitgevoer word.

**Antwoord:**

- Reëlmatige agstenote word met 'n triool-agtige gevoel gespeel.



- Vinnige swing skep 'n geaksentueerde gevoel op die tweede agstenoot (sinkopasie).

1 punt (1)

## 11.5 Beskryf die 12-maat-blues-progressie.

**Antwoord:**

- Die 12-maat-blues-progressie is 'n herhalende/sikliese harmoniese progressie.
- Daar is drie 4-maat frases wat soos volg gestruktureer is:
  - Maat 1 tot 4: I – I – I – I (jazz-blues gebruik I – IV – I – V of I – ii – I – V),
  - Maat 5 tot 8: IV – IV – I – I,
  - Maat 9 tot 12: V – IV – I – I/V (terugkeer-herhaling)

(3 x 1) (3)

- 11.6 Kies die instrument in KOLOM B wat by die kunstenaar in KOLOM A pas. Skryf slegs die letter (A–E) langs die vraagnommers (11.6.1 tot 11.6.3) neer, bv. 11.6.4 F.

	KOLOM A		KOLOM B
11.6.1	Feya Faku	A	klavier
11.6.2	Zim Ngqawana	B	saksofoon
11.6.3	Chris McGregor	C	penniefluitjie
		D	trompet
		E	tromstel

**Antwoord:**

11.6.1	D
11.6.2	B
11.6.3	A

(3 x 1)

(3)  
[20]

## VRAAG 12

Verduidelik hoekom die bydrae van die Jazz Epistles vir Suid-Afrikaanse jazz belangrik is.

**Antwoord:**

- Die Jazz Epistles was Suid-Afrika se eerste bekende bebop-groep in die 1950's.
- Hulle invloed en nalatenskap lê daarin dat hulle hard bop met die ontwikkelende Afrika jazz-kultuur gekombineer het.
- In 1959 word hulle album *Jazz Epistle, Verse 1* die eerste album wat deur 'n swart Suid-Afrikaanse groep vrygestel word.
- Al die lede van die Jazz Epistles het hulle eie oorspronklike material gekomponeer, en sodoende is 'n groot hoeveelheid werk geskep.
- Die groep bestaan uit Dollar Brand (later Abdullah Ibrahim) op klavier, Kippie Moeketsi op altsaksofoon, Jonas Gwangwa op tromboon, Hugh Masekela op trompet, Johnny Gertze op bas, Early Mabuza of Makaya Ntshoko op tromstel (almal het later Suid-Afrikaanse jazz-ikone in eie reg geword).
- Die Jazz Epistles het 'n spesifieke Suid-Afrikaanse klank begin skep en dit is verder deur latere kunstenaars oor die daaropvolgende dekades ontwikkel.
- Hierdie komposisies het die kultuur en tradisies van hulle Afrika-erfenis bevestig.
- Baie van hierdie musikante het verkies om in ballingskap te bly en het hulle styl verder ontwikkel deur blootstelling aan Europese musikante. Die groeplede was, onder andere, betrokke by die gewilde jazz-musiekblyspel, *King Kong*, wat oorsee getoer het.
- Hulle het hulle nuutgevonde kennis en vaardighede teruggeploeg in die Suid-Afrikaanse konteks met hulle terugkeer.

(5 x 1)

[5]

**VRAAG 13**

Beskryf die rol van die baskitaar in *Ujomela*. Verwys na die ritmiese en harmoniese ondersteuning en die interaksie met ander instrumente.

**Antwoord:****Ritme**

- Die baskitaar voorsien 'n ritmiese basis saam met die tromstel om 'n soliede gevoel te skep.
- Dit help om die tempo en voortstuwing van die liedjie te vestig.

**Harmoniese ondersteuning**

- Die baskitaar versterk/ondersteun die harmoniese struktuur (I – IV – V) deurdat die akkoordprogressies omlin word, dikwels deur die grondnote van die akkoorde te speel en diepte aan die klank as 'n geheel te verleen.

**Interaksie met ander instrumente**

- Die baskitaar tree in noue wisselwerking met die tromme op en skep sodoende 'n soliede ritmeseksie.
- Die baskitaarspeler werk ook nou saam met die kitaar en voorsien 'n brug tussen die harmoniese en ritmiese elemente om seker te maak dat alle instrumente naatloos saamvloei.
- Die baskitaar antwoord ook op die roep van die leierkitaar.
- Die baskitaar speel 'n belangrike rol om die 'gevoel' van die liedjie en die invloede op die oorkoepelende energie en 'vibe' van die voordrag vas te stel.

<i>Ten minste EEN ritme, EEN harmoniese ondersteuning en EEN interaksie met ander instrumente (5 x 1)</i>
---

**[5]**

**VRAAG 14**

Voltooi die tabel hieronder deur die ontbrekende inligting in te vul. Skryf slegs die antwoord langs die vraagnommers (14.1 tot 14.5) neer, bv. 14.6 Antwoord.

ITEM	KWÊLA	MARABI
<b>Oorsprong</b>	14.1	Ontwikkel uit Amerikaanse jazz en tradisionele Afrika-liedere
<b>Instrumentaal of vokaal</b>	14.2	Beide vokaal en instrumentaal
<b>Inleiding</b>	Liedere begin gewoonlik met 'n penniefluitjie-inleiding	14.3
<b>Ritmiese invloede</b>	Ritmiese invloede van marabi	14.4
<b>Melodie</b>	14.5	Klavier het 'n melodiese rol

**Antwoord:**

14.1 Dit ontwikkel uit marabi.

14.2 Kwêla is instrumentaal.

14.3 Liedere begin dikwels met 'n kort inleiding wat die klavier/klawerbord voorop stel.

14.4 Ritmiese invloede van ragtime

14.5 Penniefluitjie of saksofoon het 'n melodiese rol.

(5 x 1) **[5]**

**VRAAG 15**

Miriam Makeba was 'n Suid-Afrikaanse sangeres en menseregte-aktivis wat Afrika-musiek regoor die wêreld gewild gemaak het.

Skryf 'n opstel waarin jy beskryf hoe Miriam Makeba 'n wêreldbekende kunstenaar geword het. Sluit haar nasionale en internasionale suksesse en haar politieke aktivisme in jou bespreking in.

Jy sal krediet ontvang vir die logiese aanbieding van feite en die struktuur van die opstel.

**Antwoord:****Voorbeeld van 'n inleiding:**

Zenzile Miriam 'Mama Africa' Makeba is in 1932 in Johannesburg gebore en sing vanaf 'n vroeë ouderdom. Sy begin haar sangloopbaan as 'n lid van die koor van die Kilnerton Instituut in Pretoria.

**Nasionale suksesse**

- Sy begin haar professionele sangloopbaan in die 1950's met die Manhattan Brothers.
- Daarna vorm sy haar eie vrouegroep, The Skylarks, en hulle sing 'n mengsel van jazz, marabi en tradisionele liedere.
- In 1956 stel sy haar bekende lied *Pata Pata* vry.
- Haar groot deurbraak kom wanneer sy in die anti-apartheid dokumentêr *Come back* optree en dit help haar om die vroulike hoofrol in *King Kong* in 1959 te kry.
- Sy stel die liedjie *Sing me a Song* in 1993 vry.

4 x 1
-------

**Internasionale suksesse**

- RCA Victor kontrakteer haar in 1959 en stel haar album *Miriam Makeba* vry.
- In 1962 sing Makeba en Belafonte by JF Kennedy se verjaarsdagpartytjie.
- In 1963 stel sy haar tweede album, *The World of Miriam Makeba*, vry.
- Sy ontvang 'n Grammy Toekenning vir beste folk-liedjie-opname saam met Belafonte in 1966 met die album, *An Evening with Belafonte/Makeba*.
- Soos wat haar roem en reputasie groei stel sy ook *Qongqothwane (The Click Song)* en *Malaika* vry.
- In 1967 word *Pata Pata* opgeneem en vrygestel as 'n enkelsnit in die VSA en word 'n internasionale treffer.
- Sy tree hierna wyd op in Afrika, Europa en Asië.
- Sy was een van die hoof vermaaklikheidssterre in 1974 by die geveg tussen Muhammed Ali en George Foreman in Zaire (Demokratiese Republiek van Kongo).
- Met haar optrede saam met Paul Simon op sy *Graceland*-album en -toer is sy weer prominent op die wêreldtoneel.
- Warner Bros. Records kontrakteer haar en sy stel *Sangoma* as 'n eerbetoon aan haar moeder vry.
- Haar outobiografie is gepubliseer en ook vertaal in Spaans, Duits, Nederlands, Frans, Italiaans en Japanees.
- In 1991 neem Makeba *Eyes on Tomorrow* op saam met Dizzy Gillespie, Nina Simone en Hugh Masekela; 'n kombinasie van jazz, R&B, pop en Afrika-musiek.
- Makeba en Hugh Masekela onderneem 'n wêreldtoer om die album te promoveer.



- Gedurende 1991 verskyn sy in 'n episode van The Cosby Show.
- In 2000 word haar lied *Homeland* genomineer vir 'n Grammy Toekenning; dit word 'n liefdeslied aan Afrika genoem.
- In 2004 word Makeba as die 38<sup>ste</sup> op die Top 100 reklamebord vir haar lied *Pata Pata* gelys.

5 x 1
-------

### Politieke aktivisme

- In 1959 neem sy self-ballingskap op in London toe die musiekblyspel *King Kong* in Engeland klaarmaak.
- Gedurende die laaste deel van 1963 getuig Miriam voor die VN teen apartheid in Suid-Afrika. Haar musiek word verban in Suid-Afrika. Haar burgerskap en haar reg om na die land terug te keer word teruggetrek.
- In 1966 stel sy die album *An Evening with Belafonte/Makeba* vry, wat oor die politieke situasie van swart Suid-Afrikaners onder apartheid handel.
- Haar huwelik in 1968 met Stokely Carmichael (menseregte-aktivis) het rasgedrewe kontroversie veroorsaak.
- Haar opnamekontrakte en toere is gekanselleer en sy moes na Guinea vlug as gevolg van die kontroversie wat haar huwelik veroorsaak het. Sy woon daar vir die volgende 15 jaar.
- In 1988 neem sy deel aan die Nelson Mandela 70<sup>ste</sup> verjaarsdageerbewys by Wembley Stadion. Hierdie optrede het bygedra daartoe dat die Suid-Afrikaanse regering onder druk geplaas is om Mandela vry te laat.
- Sy is deur Nelson Mandela oorreed om terug te keer na Suid-Afrika nadat hy vrygelaat is, wat sy dan ook in Junie 1990 doen.
- In 1992 speel sy die rol van Angelina – die hoofkarakter se ma in *Sarafina!*
- In 2001 ontvang sy die Otto Hahn Vredesmedalje in Goud vir uitstaande dienslewering vir haar dekades-lange teenstand teen rassisme en apartheid in Suid-Afrika, en om vrede en internasionale begrip te bewerkstellig.
- Sy neem deel aan die dokumentêr *Amandla - A Revolution in Four-Part Harmony*.

4 x 1
-------

### Voorbeeld van 'n slot

Miriam Makeba het 'n verskeidenheid style in haar musiek gebruik, onder meer Engelse ballades, Portugese fados, Brasiliaanse bossa novas, Hebreeuse en Yiddishe melodieë, Italiaanse dreunsange en ander volk- en populêre style vanoor die wêreld. Dit het haar bemind gemaak in haar eie land sowel as by 'n groter internasionale gehoor.

Die opstel sal volgens die kriteria hieronder nagesien word.

KRITERIA	PUNTETOEKENNING		
Nasionale suksesse			4
Internasionale suksesse			5
Politiese aktivisme			4
Opstelformaat	<b><i>Uitstekend</i></b> <ul style="list-style-type: none"> <li><i>'n Inleiding, slot en substansiële argument in die middeldeel van die opstel</i></li> <li><i>Geen opskrifte of puntsgewyse sinne</i></li> <li><i>Verbeeldingryke gebruik van volsinne</i></li> </ul>	= 1 punt	1
	<b><i>Gemiddeld</i></b> <i>Gedeeltelike nakoming van opstelformaat, bv.</i> <ul style="list-style-type: none"> <li><i>Inleiding maar geen slot</i></li> <li><i>Slot maar geen inleiding</i></li> <li><i>Gebruik van opskrifte in 'n opstel wat andersins voldoen aan opstelformaat</i></li> <li><i>Gebruik van puntsgewyse sinne wanneer items gelys word</i></li> <li><i>'n Konsekwente gebruik van volsinne</i></li> </ul>	= ½ punt	
	<b><i>Nie aanvaarbaar</i></b> <ul style="list-style-type: none"> <li><i>Geen poging om 'n opstel te skryf nie, slegs 'n enkele paragraaf</i></li> <li><i>Puntsgewyse skryfwyse en/of opskrifte deurgaans</i></li> <li><i>Geen inleiding of slot</i></li> <li><i>Gebruik van volsinne is beperk</i></li> </ul>	= 0 punte	
Relevansie van argument	<b><i>Uitstekend</i></b> <ul style="list-style-type: none"> <li><i>Logiese argument wat deurgaans toepaslik tot die onderwerp bly</i></li> </ul>	= 1 punt	1
	<b><i>Gemiddeld</i></b> <ul style="list-style-type: none"> <li><i>Argument is meestal logies maar met sommige misplaaste en/of irrelevante stellings</i></li> <li><i>Slotparagraaf/inleiding is nie relevant tot die middeldeel van die argument</i></li> </ul>	= ½ punt	
	<b><i>Nie aanvaarbaar</i></b> <ul style="list-style-type: none"> <li><i>Die opstel hou nie verband met die onderwerp nie</i></li> </ul>	= 0 punte	
<b>TOTAAL</b>			<b>15</b>

[15]

TOTAAL AFDELING C: 50

OF

**AFDELING E: WESTERSE KUNSMUSIEK (WKM)****VRAAG 16**

16.1 Verskeie opsies word as moontlike antwoorde op die volgende vrae gegee. Skryf slegs die letter (A–D) langs die vraagnommers (16.1.1 tot 16.1.4) neer, bv. 16.1.5 E.

16.1.1 In rondovorm word die tema ook ... genoem.

**Antwoord:** C ('n refrein)

16.1.2 'n Brug word gewoonlik ... van sonatevorm gevind.

**Antwoord:** B (tussen die eerste en tweede temas)

16.1.3 Watter EEN van die volgende is 'n voorbeeld van 'n nie-transponerende instrument?

**Antwoord:** B (Altviool)

16.1.4 Watter EEN van die volgende verwys NIE na tempo NIE?

**Antwoord:** C (Senza) (4 x 1) (4)

16.2 Definieer die volgende terme:

**Antwoord:**

16.2.1 **Tutti**

'n Aanduiding in 'n orkespartituur wat aandui dat alle instrumente (en sangers) saam speel.

16.2.2 **Ostinato**

'n Deurlopend herhalende musikale frase of ritme terwyl ander musikale materiaal daarrondom verander.

16.2.3 **Koor**

- 'n Werk wat deur 'n groot groep/ensemble op 'n verhoog gesing word, bv. as deel van 'n opera.
- 'n Gedeelte van 'n lied wat ná elke vers herhaal word.
- 'n Klankeffek wat op 'n pedaal/versterker/klawerbord beskikbaar is.

(3 x 1) (3)

16.3 Dui aan of die volgende stellings WAAR of ONWAAR is. Skryf slegs 'waar' of 'onwaar' langs die vraagnommers (16.3.1 tot 16.3.4) neer, bv. 16.3.5 Onwaar.

16.3.1 'n Ander term vir sonatevorm is eerstebeweging-vorm.

**Antwoord:** Waar

16.3.2 Sonate-rondo-vorm word gewoonlik in die derde beweging van die Klassieke simfonie aangetref.

**Antwoord:** Onwaar

16.3.3 Die simfoniese toondig en konsert-ouverture is onafhanklike, enkelbeweging-werke vir orkes.

**Antwoord:** Waar

16.3.4 Die A-seksie van drieledige vorm eindig meestal in die tonika-toonsoort.

**Antwoord:** Waar (4 x 1) (4)

16.4 Beantwoord die volgende vrae oor Beethoven se *Simfonie Nr. 6 in F majeur Op. 68*:

16.4.1 Skryf die titel en tempo-aanduiding van die vierde beweging neer.

**Antwoord:**

Titel: *Gewitter Sturm/Donderstorm*

Tempo-aanduiding: Allegro (2 x 1) (2)

16.4.2 Noem TWEE blaasinstrumente wat die jodeltema aan die begin van die vyfde beweging speel.

**Antwoord:** Franse horing en klarinet (2 x ½) (1)

16.4.3 Noem die vormtipe van die derde beweging.

**Antwoord:** Scherzo en trio 1 punt (1)

16.4.4 Gee TWEE voordrag- of speeltegnieke van die Mannheimskool.

**Antwoord:**

Die gebruik van

- tremolo
- skielike sfz
- openingsarpeggio's
- crescendo's en decrescendo's
- Mannheim-vuurpyl
- Mannheim-sug
- Mannheim-voëls

(2 x 1) (2)

16.5 Skryf EEN woord of term vir ELK van die volgende beskrywings:

16.5.1 Die groep musici, digters en intellektuele in die laat-Renaissance wat met die oorsprong van opera vereenselwig word

**Antwoord:** (Florentynse) Kamerata

16.5.2 Die stemtipe van Papagena in *Die Towerfluit*

**Antwoord:** (Liriese) sopraan

16.5.3 'n Nie-transponerende koperblaasinstrument wat die bassleutel gebruik

**Antwoord:** Tuba/Tromboon (3 x 1)

(3)  
[20]

### VRAAG 17

Skryf 'n paragraaf oor die inleiding (2 punte) en uiteensetting (3 punte) van die ouverture tot *Die Towerfluit* deur Mozart.

**Antwoord:**

#### Inleiding

- Adagio
- Dit is in E-mol majeur
- Begin met drie stadige akkoorde
- Dit is vyftien mate lank

#### Uiteensetting

- Allegro
- Dit begin met die eerste tema in E-mol majeur wat 'n paar keer deur die loop van die ouverture voorkom.
- Dit word gespeel in polifoniese tekstuur (fugale passasie).
- 'n Modulerende brug lei tot die tweede tema in B-mol majeur.

<i>Inleiding = 2 punte</i> <i>Uiteensetting = 3 punte</i>
--

[5]

**VRAAG 18**

Voltooi die tabel hieronder oor die uiteensetting van Mendelssohn se *Hebrides Overture*. Skryf slegs die antwoord langs die vraagnommers (18.1 tot 18.5) neer, bv. 18.6 Antwoord.

ELEMENT	EERSTE TEMA	TWEEDE TEMA
Toonsoort	18.1	18.2
Instrumentasie	18.3	18.4
Tempo-aanduiding	18.5	

**Antwoord:**

18.1 B mineur

18.2 D majeur

18.3 Altviole, tjello's en fagotte speel die tema en word begelei deur die res van die (standaard) Klassieke orkes.

18.4 Tjello's en fagotte speel die tema en word begelei deur die res van die (standaard) Klassieke orkes.

18.5 Allegro moderato

(5 x 1) **[5]**

**VRAAG 19**

Skryf 'n paragraaf waarin jy die verskille tussen 'n tipiese Klassieke simfonie en Beethoven se *Simfonie Nr. 6 in F majeur Op.68* bespreek.

**Antwoord:**

- 'n Tipiese Klassieke simfonie het vier bewegings, terwyl die *Simfonie Nr. 6 in F majeur Op.68* vyf bewegings het.
- In 'n tipiese Klassieke simfonie is al vier bewegings los van mekaar, terwyl die laaste drie bewegings van die *Simfonie Nr. 6 in F majeur Op.68* aan mekaar verbind is.
- 'n Tipiese Klassieke simfonie word gespeel deur 'n standaard Klassieke orkes, terwyl Beethoven twee trombone en 'n piccolo in die vierde beweging van die *Simfonie Nr. 6 in F majeur Op.68* bygevoeg het.
- Modulasie is gewoonlik na verwante toonsoorte in 'n tipiese Klassieke simfonie, terwyl modulasie na verwante en afgeleë tonsoorte in die *Simfonie Nr. 6 in F majeur Op.68* aangetref word.
- 'n Tipiese Klassieke simfonie se bewegings het geen titels nie, terwyl die *Simfonie Nr. 6 in F majeur Op.68* titels vir elke beweging bevat.
- 'n Tipiese Klassieke simfonie is 'n voorbeeld van absolute musiek, terwyl die *Simfonie Nr. 6 in F majeur Op.68* programmatiese elemente bevat, veral in die vierde beweging (*Donderstorm*).
- Vormtipes:
  - Klassieke simfonie:  
I (Sonatevorm), II (Drieledig), III (Menuet en trio), IV (Sonatevorm/Sonate-rondo/Rondovorm)
  - Beethoven *Simfonie Nr. 6*:  
I (Sonatevorm), II (Sonatevorm), III (*Scherzo en trio*), IV (*Episodies*), V (Sonate-rondo)
- 'n Tipiese Klassieke simfonie het 'n beperkte tonale omvang, terwyl die *Simfonie Nr. 6 in F majeur Op.68* 'n uitgebreide tonale omvang het.
- Die koda was selde omvangryk ontwikkel in die tipiese Klassieke simfonie, terwyl die *Simfonie Nr. 6 in F majeur Op.68* 'n uitgebreide koda het.

VYF korrelerende verskille: 5 x 1
-----------------------------------

**[5]**

**VRAAG 20**

Baie van Mozart se operas is in die genre van opera seria geskryf, maar hy word vandag oorwegend vir sy opera buffa en die Singspiel hoog geag.

Skryf 'n opstel waarin jy hierdie DRIE operatipes kortliks beskryf en aandui hoe die elemente van elke operatipe in Mozart se *Die Towerfluit* neerslag vind.

Jy sal krediet ontvang vir die logiese aanbieding van feite en die struktuur van die opstel.

**Antwoord:****Voorbeeld van 'n inleiding**

Mozart was 'n komponis wat operas in die styl van opera seria, opera buffa en Singspiel geskryf het. Sy laaste voltooide verhoogwerk, *Die Towerfluit*, was 'n Singspiel wat elemente van beide opera seria en opera buffa gekombineer het.

**Opera seria**

- Dit is 'n ernstige opera.
- Daar was geen gesproke dialoog nie.
- Die libretto was in Italiaans.
- Hierdie tipe opera was hoofsaaklik gemoeid met aristokratiese karakters en is dikwels gebaseer op mitologiese Griekse en Romeinse tragedies en heldeverhale.
- Die tradisionele model vir opera seria bestaan uit drie bedrywe.
- Dit gebruik hoë stemtipes (beide soprane en castrati) vir die hoofkarakters, dikwels selfs vir die uitbeelding van monarge.
- Die da Capo-aria was 'n vertoonvenster vir virtuoso soliste.
- Die gebruik van 'n aria vendetta is tipies aan opera seria.
- Elke bedryf het 'n streng formaat van recitativo secco en arias gevolg, en is met 'n koor geëindig.

2 x 1
-------

**Opera buffa**

- Dit is 'n komiese opera.
- Daar is gesproke dialoog.
- Die libretto was in Italiaans.
- Opera buffa sluit komiese tonele, alledaagse karakters en storielyne met 'n alledaagse strekking in.
- Opera buffa het gewoonlik twee bedrywe.
- Komiese karakters is deur lae manstemptipes gesing.
- Komiese operas is aanvanklik gekenmerk deur gewone omgewings, plaaslike dialekte en eenvoudige vokale skryfwyse.
- Opera buffa is geskryf vir gewone mense en het gewone mense uitgebeeld.
- Gesofistikeerde taal is vermy sodat die plaaslike idiomatiese dialek van die werkersklas met die gehoor aanklank kon vind.

2 x 1
-------

**Singspiel**

- Komiese elemente, romanse, magie en die bonatuurlike is deel van die storielyn.
- 'n Singspiel is 'n Duitse opera.
- Dit bevat gesproke dialoog.
- 'n Singspiel het gewoonlik twee bedrywe.
- Die Singspiel is beskou as middel-na-laer klas vermaak teenoor die oorheersende aristokratiese genres van opera seria.

2 x 1
-------



**Die Towerfluit****Opera seria**

- Virtuose elemente in arias, soos *Der Hölle Rache kocht in meinem Herzen* wat deur die Koningin van die Nag gesing word.
- Die ernstige karakters, bv. die prins en die priester, is tipies van opera seria karakterisering.
  - Die keuse van die basstemtipe in Sarastro se *O Isis und Osiris* beeld sy karakter as wys en moreel uit.
  - Die prins sing die liriese aria *Dies Bildnis ist bezaubernd schön* en sy hoë stemtipe, naamlik liriese tenoor (wat die element van heroïsme uitbeeld), ondersteun hierdie karakterisering.
  - Die spanning tussen die goeie en die bose word omlyn deur die keuse van 'n baie hoë stemomvang (Koningin van die Nag) en 'n baie lae stemomvang (Sarastro).

**Opera buffa**

- Eienskappe van opera buffa is duidelik deur sy vernuwende gebruik van musiek wat die alledaagse karakters uitbeeld, soos die volksagtige aria *Der Vogelfänger bin ich ja*.
- Die karakterisering van 'n alledaagse karakter, soos die voëlvanger en sy gesel, is tipies van opera buffa.
- Komedie en komiese verligting is deel van die storielyn, soos wat dit deur Papageno versinnebeeld word.
- Die gebruik van volksagtige melodieë, soos in *Der Vogelfänger bin ich ja* (Papageno) toon die invloed van opera buffa as vermaak vir die werkersklas.
- Gesproke dialoog word in kombinasie met arias, duette en kore aangewend.
- *Die Towerfluit* het twee bedrywe, en stem ooreen met die model van opera buffa.

**Singspiel**

- Die libretto is in Duits.
- Die storielyn sluit magiese elemente in, soos die towerfluit en die towerklokkies wat aan Tamino en Papageno gegee word om hulle deur moeilike tye te help.
- Gesproke dialoog word in kombinasie met arias, duette en kore gebruik.

7 x 1
-------

**Voorbeeld van 'n slot**

Mozart het die balans tussen opera seria en opera buffa in sy finale Singspiel, *Die Towerfluit*, vervolmaak. Hy het elemente van komedie, drama, romanse en diepte van musikale karakterisering met elegante en liriese melodieë en helderheid van orkestrasie gekombineer.

Die opstel sal volgens die kriteria hieronder nagesien word.

KRITERIA	PUNTETOEKENNING		
Opera seria			2
Opera buffa			2
Singspiel			2
Die Towerfluit			7
Opstelformaat	<b><i>Uitstekend</i></b> <ul style="list-style-type: none"> <li>'n Inleiding, slot en substansiële argument in die middeldeel van die opstel</li> <li>Geen opskrifte of puntsgewyse sinne</li> <li>Verbeeldingryke gebruik van volsinne</li> </ul>	= 1 punt	1
	<b><i>Gemiddeld</i></b> Gedeeltelike nakoming van opstelformaat, bv. <ul style="list-style-type: none"> <li>Inleiding maar geen slot</li> <li>Slot maar geen inleiding</li> <li>Gebruik van opskrifte in 'n opstel wat andersins voldoen aan opstelformaat</li> <li>Gebruik van puntsgewyse sinne wanneer items gelys word</li> <li>'n Konsekwente gebruik van volsinne</li> </ul>	= ½ punt	
	<b><i>Nie aanvaarbaar</i></b> <ul style="list-style-type: none"> <li>Geen poging om 'n opstel te skryf nie, slegs 'n enkele paragraaf</li> <li>Puntsgewyse skryfwyse en/of opskrifte deurgaans</li> <li>Geen inleiding of slot</li> <li>Gebruik van volsinne is beperk</li> </ul>	= 0 punte	
Relevansie van argument	<b><i>Uitstekend</i></b> <ul style="list-style-type: none"> <li>Logiese argument wat deurgaans toepaslik tot die onderwerp bly</li> </ul>	= 1 punt	1
	<b><i>Gemiddeld</i></b> <ul style="list-style-type: none"> <li>Argument is meestal logies maar met sommige misplaaste en/of irrelevante stellings</li> <li>Slotparagraaf/inleiding is nie relevant tot die middeldeel van die argument</li> </ul>	= ½ punt	
	<b><i>Nie aanvaarbaar</i></b> <ul style="list-style-type: none"> <li>Die opstel hou nie verband met die onderwerp nie</li> </ul>	= 0 punte	
<b>TOTAAL</b>			<b>15</b>

[15]

**TOTAAL AFDELING E: 50**  
**GROOTTOTAAL: 120**